

The Dinghy Davit

Manuel d'installation

Version : sous plateforme

**Lire attentivement les instructions avant de débiter
l'installation.**

Table des matières

1. Instruction d'ouverture de la boîte	5
2. Installation du châssis sous la plateforme	8
3. Installation des bras de support ronds au tableau arrière	13
4. Installation des bras de support carrés au tableau arrière.....	21
5. Installation de la pompe hydraulique.....	28
6. Installation des boyaux hydrauliques	32
7. Installation de la plateforme pivotante	40
8. Installation des anneaux sur un Sea-Doo Spark.....	42

Outils nécessaires pour l'installation :

- Ruban à mesurer
- Perceuse
- Mèche 1/8", 5/32", 11/64", 3/16", 1/2"
- Mèche 3/8" pour acier inoxydable
- Scie emporte-pièce 1 1/4"
- Pistolet à calfeutrer
- Tube de scellant de marque Sikaflex™-291 LOT blanc
- Clé Allen 5/16"
- Clé à rochet avec douille 9/16" et 3/4"
- Douille pour vis à tête hexagonale 1/4"
- Douille pour vis à tête hexagonale 3/8"
- Clé à molette
- Tournevis étoile
- Tournevis carrée (Robertson #2)
- Clés 9/16", 11/16" et 3/4"
- Bloqueur de filetage rouge
- Marqueur ou plume
- Pince
- Entonnoir
- Huile hydraulique AW 32 (1 gallon)

Liste des pièces incluses:

Référence	Description	Quantité
10	Châssis	1
11	Plateforme pivotante	1
30	Plaque de fixation (2 trous)	2
31	Plaque de fixation (1 trou)	2
40	Tube rond mâle	2
41	Tube rond femelle	2
42	Tube carré mâle	2
43	Tube carré femelle	2
44	Support pour tube rond	2
45	Support pour tube carré	2
50	Pompe hydraulique	1
51	Support de pompe hydraulique	2
52	Câble de batterie négatif 1.2 m (4') (noir)	1
53	Câble de batterie positif 1.2 m (4') (rouge)	1

54	Interrupteur de sécurité	1
55	Commande filaire	1
60	Boyau hydraulique 3 m (10')	2
61	Assemblage de passe-coque	1

Kit d'installation pour Ski-doo Spark

Référence	Description	Quantité
70	Plaque de retenue	2
71	Anneau	2
72	Boulon 3/8"	2
73	Rondelle 3/8" OD: 1.5"	2
74	Rondelle 3/8" OD : 0.875"	2

Quincaillerie incluse:

Référence	Description	Quantité
A	Boulon à tête fraisée 1/2" x 1.25"	6
C	Boulon à tête hexagonale 1/2" x 1.25"	2
D	Boulon à tête hexagonale 1/2" x 2.5"	2
E	Boulon à tête hexagonale 1/2" x 3.5"	2
F	Rondelle 1/2"	12
G	Écrou 1/2" avec barrure de nylon	10
H	Boulon à tête hexagonale 3/8" x 2"	4
I	Boulon à tête hexagonale 3/8" x 2.5"	4
J	Boulon à tête hexagonale 3/8" x 0.75"	2
K	Écrou 3/8" avec barrure de nylon	6
L	Vis hexagonales 3/8" #14 x 1.5"	8
M	Vis hexagonales 1/4" #8 x 1"	4

Note importante

Appliquer du bloqueur de filetage rouge sur tous les boulons lors de l'installation

1. Instruction d'ouverture de la boîte

Outil nécessaire :

- Tournevis carrée (Robertson #2)
- Clé 3/4"
- Clé à rochet avec douille 3/4"

Liste de pièces requises :

- Caisse de transport

Étape 1

Ouvrir la caisse de transport en retirant les vis du couvercle.

Étape 2

Sortir les boîtes de carton et autres éléments emballés individuellement de la caisse et les conserver à proximité.



Étape 3

Retirer les blocs de bois vissés contre les parois intérieures de la caisse.



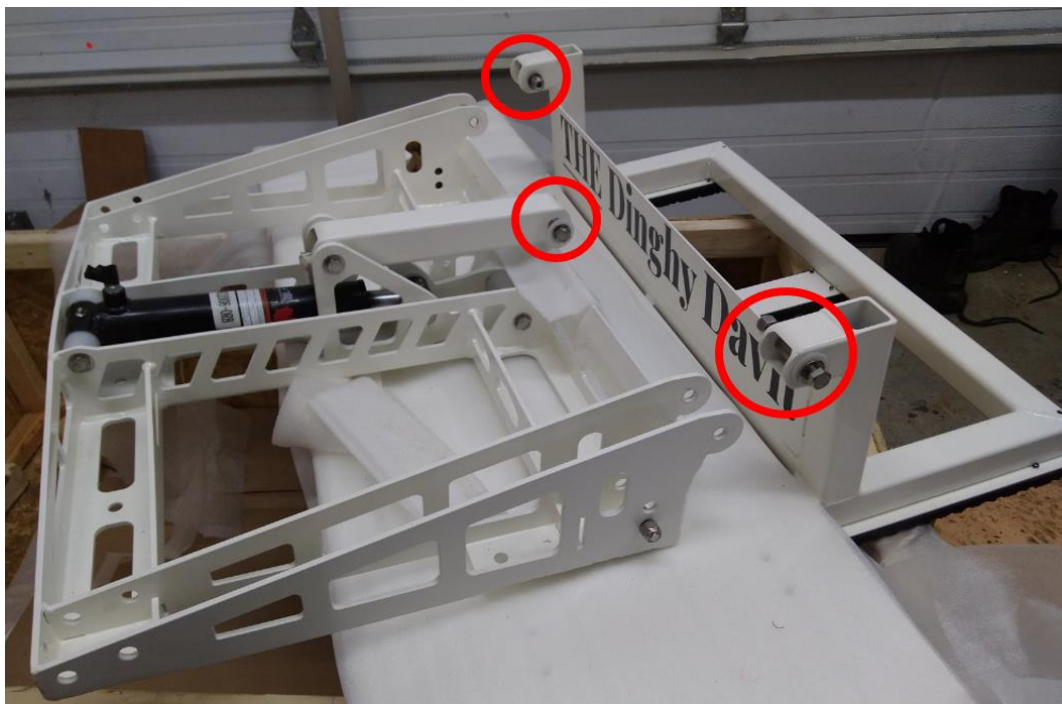
Étape 4

Retirer l'assemblage du châssis (10) et de la plateforme pivotante (11) hors de la caisse en le soulevant en angle. Déposer l'assemblage sur les côtés de la caisse.



Étape 5

Déboulonner le châssis (10) de la plateforme pivotante (11) en retirant les trois boulons indiqués ci-dessous.



2. Installation du châssis sous la plateforme

Outil nécessaire :

- Ruban à mesurer
- Marqueur ou plume
- Perceuse
- Mèche 1/2''
- Clé 3/4''
- Clé Allen 5/16''
- Pistolet à calfeutrer
- Tube de scellant de marque Sikaflex™-291 LOT blanc

Liste de pièces requises :

- 1x Châssis (10)
- 2x Plaques de fixation (30)
- 2x Plaques de fixation (31)
- 6x Boulons (A)
- 6x Écrou (G)
- 6x Rondelle (F)

Étape 1

Déterminer le centre de la plateforme de baignade dans le sens de largeur. Positionner le châssis (10) sous la plateforme de baignade vers l'arrière en s'assurant de bien le centrer. Il est recommandé d'insérer des montants temporaires dans le châssis (10) afin de le maintenir en position lors de l'installation.



Les trous de pivot présents sur le châssis (10) doivent être alignés avec le rebord arrière de la plateforme de baignade afin de permettre à la plateforme pivotante (11) de bien se refermer.



Tracer le contour du châssis ainsi que la position des 6 trous de fixation sous la plateforme à l'aide d'un marqueur. Les plaques de fixations (30, 31), qui seront positionnées sur le dessus de la plateforme doivent être bien appuyées contre la surface.



Étape 2

Percer les 6 trous dans la plateforme de baignade à l'aide d'une mèche 1/2". Il est recommandé d'utiliser le châssis comme guide de perçage.

*Les trous doivent être **perpendiculaire** à la surface de la plateforme.*



Étape 3

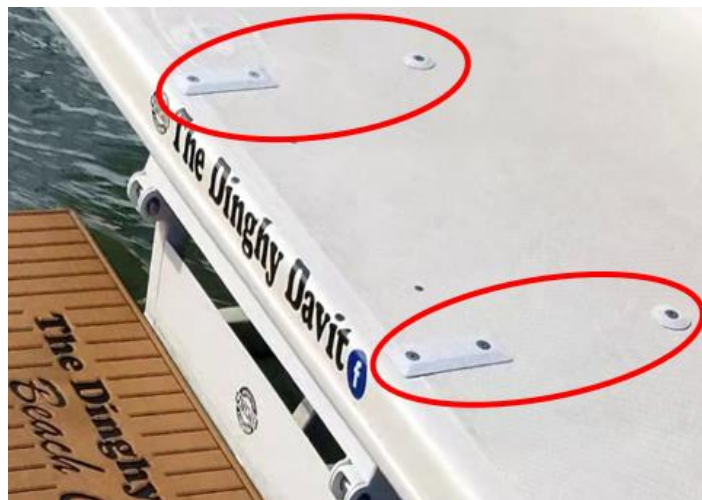
Appliquer du scellant *Sikaflex™* sous la plateforme où la châssis (10) sera positionné.



Étape 4

Repositionner le châssis (10) sous la plateforme de baignade. Fixer le châssis (10) à l'aide des boulons A, des écrous (G) et des rondelles (F). Serrer une première fois à 5 lb-ft tous les boulons. Refaire la séquence avec un couple de serrage de 44 lb-ft (60 Nm).

Utiliser les plaques de fixation (30 et 31) afin de répartir la force d'appuie sur une plus grande surface. Appliquer du scellant *Sikaflex™* sous les plaques de fixation (30 et 31) avant de les installer.



3. Installation des bras de support ronds au tableau arrière

Outils nécessaires :

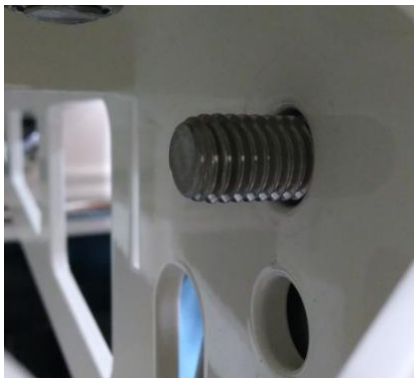
- Niveau
- Marqueur
- Perceuse
- Mèche 11/64'' ou 3/16''
- Mèche 3/8'' pour acier inoxydable
- Clé 9/16''
- Clé à rochet avec douille 9/16''
- Pistolet à calfeutrer
- Tube de scellant de marque Sikaflex™-291 LOT blanc
- Douille pour vis à tête hexagonale 3/8''

Pièces requises :

- 2x Tube rond mâle (40)
- 2x Tube rond femelle (41)
- 2x Support pour tube rond (44)
- 2x Boulon (C)
- 4x Boulon (H)
- 6x Rondelle (F)
- 2x Écrou (G)
- 4x Écrou (K)
- 8x Vis (L)

Étape 1

Fixer l'extrémité aplatie des tubes (41) au châssis (10). Deux trous peuvent être utilisés cet effet. Choisir celui qui offre un dégagement maximal. **S'assurer d'utiliser 3 rondelles (F) par boulon (C).**



Étape 2

Fixer les supports pour tubes ronds (44) à l'extrémité des tubes (40) à l'aide des boulons (H) et des écrous (K). **Ne pas serrer, ils devront être désassemblés.**



Étape 3

Insérer les tubes ronds mâles (40) à l'intérieur des tubes ronds femelles (41).



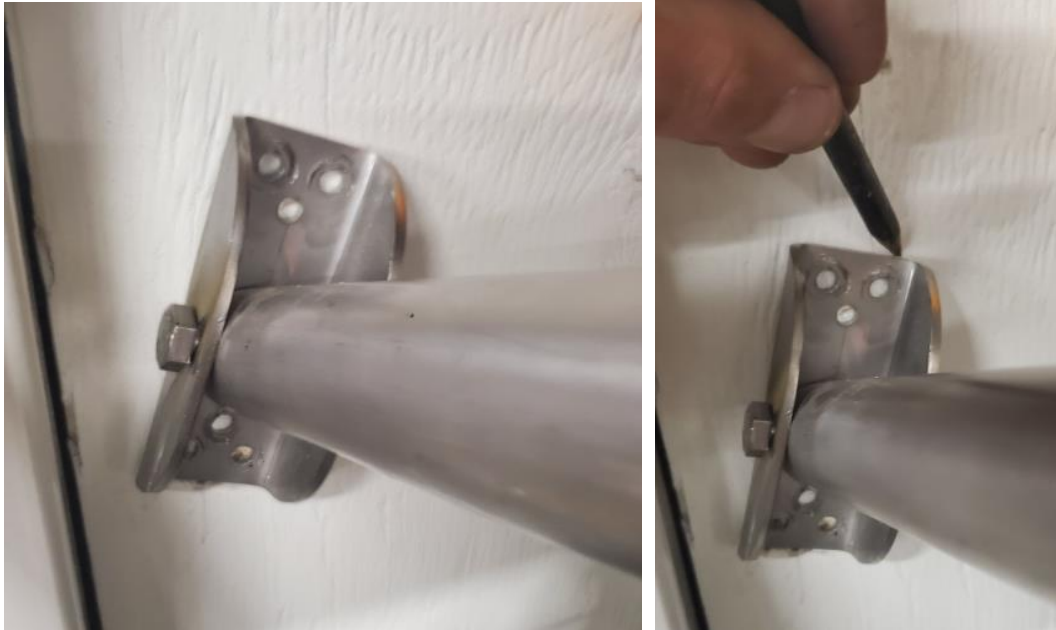
Étape 4

Positionner les supports pour tubes ronds (44) au tableau arrière du bateau. Ils doivent être positionnés le plus bas possible, tout en tenant compte du dégagement pour le(s) pied(s) de moteur(s).



Étape 5

Lorsque la position des supports pour tubes ronds (44) est déterminée, utiliser un marqueur afin d'indiquer la position des trous. **S'assurer que le support est bien appuyé contre le tableau arrière.**



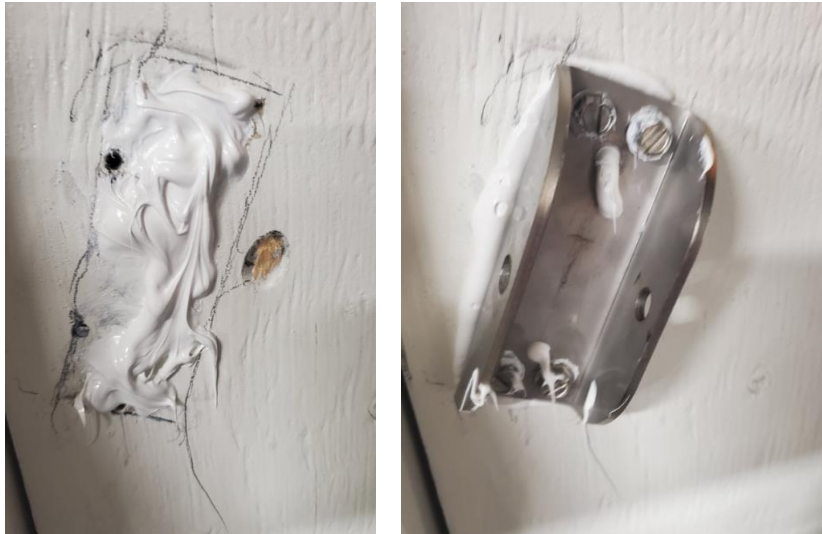
Étape 6

Désassembler les plaques des tubes. Percer des trous de 11/64'' à une profondeur de 1.5'' dans le tableau arrière. **Il est recommandé d'utiliser les supports pour tubes ronds (44) comme gabarit de perçage.**



Étape 7

Appliquer du Sikaflex™ autour de chaque trou ainsi qu'à l'intérieur du périmètre tracé au crayon. Utiliser les vis (L) pour fixer les supports pour tubes ronds (44) au tableau arrière du bateau.



Réinstaller les tubes ronds mâle (40) sur les supports pour tubes ronds (44) à l'aide des boulons (H) et écrous (K).



Étape 8

Serrer les boulons (C) et (H) aux deux extrémités des tubes de supports en respectant les couples de serrage indiqués.



44 lb-ft (60 Nm)



22 lb-ft (30 Nm)

Étape 9

Percer le tube rond mâle (40) à la hauteur du trou pré-percé sur le tube rond femelle (41) à l'aide d'une mèche 3/8" pour acier inoxydable. **Il est recommandé de percer un côté du tube à la fois (et non les deux en même temps) afin d'obtenir un trou bien centré.**



Étape 10

Utiliser les boulons (H) et écrous (K) afin de maintenir les tubes (40 et 41) dans leurs positions finales. Serrer avec un couple de serrage de 22 lb-ft (30 Nm).



22 lb-ft (30 Nm)

4. Installation des bras de support carrés au tableau arrière

Outils nécessaires :

- Niveau
- Marqueur
- Perceuse
- Mèche 11/64'' ou 3/16''
- Mèche 3/8'' pour acier inoxydable
- Clé 9/16''
- Clé à rochet avec douille 9/16''
- Pistolet à calfeutrer
- Tube de scellant de marque Sikaflex™-291 LOT
- Douille pour vis à tête hexagonale 3/8''

Pièces requises :

- 2x Tube carré mâle (42)
- 2x Tube carré femelle (43)
- 2x Support pour tube carré (45)
- 2x Boulon (D)
- 2x Boulon (E)
- 4x Boulon (I)
- 4x Rondelle (F)
- 4x Écrou (G)
- 4x Écrou (K)
- 8x Vis (L)

Étape 1

Fixer l'extrémité des tubes carrés femelles (43) entre les renforts du châssis (10) à l'aide des boulons (E), des écrous (G) et des rondelles (F). Deux trous peuvent être utilisés cet effet. Choisir celui qui offre un dégagement maximal. **S'assurer d'utiliser 2 rondelles (F) par boulon.**



Étape 2

Fixer les supports pour tubes carrés (45) à l'extrémité des tubes (42) à l'aide des boulons (D) et des écrous (G). **Ne pas serrer, ils devront être désassemblés.**



Étape 3

Insérer les tubes carrés mâles (42) à l'intérieur des tubes carrés femelles (43).



Étape 4

Positionner les supports pour tubes carrés (45), **le plus bas possible**, sur le tableau arrière du bateau.



Étape 5

Lorsque la position du support pour tubes carrés (45) est déterminée, utiliser un marqueur afin d'indiquer la position des trous. **S'assurer que le support est bien appuyé contre le tableau arrière.**

Étape 6

Percer des trous de 11/64" à une profondeur de 1.5" dans le tableau arrière. **Il est recommandé d'utiliser le support pour tubes carrés (45) comme gabarit de perçage.**



Étape 7

Appliquer du Sikaflex™ autour de chaque trou ainsi qu'à l'intérieur du périmètre tracé au crayon, puis visser les supports pour tubes carrés (45) au tableau arrière du bateau à l'aide des vis (L).



Réinstaller les tubes carrés mâles (42) sur les supports pour tubes carrés à l'aide de boulons (D) et écrous (G).

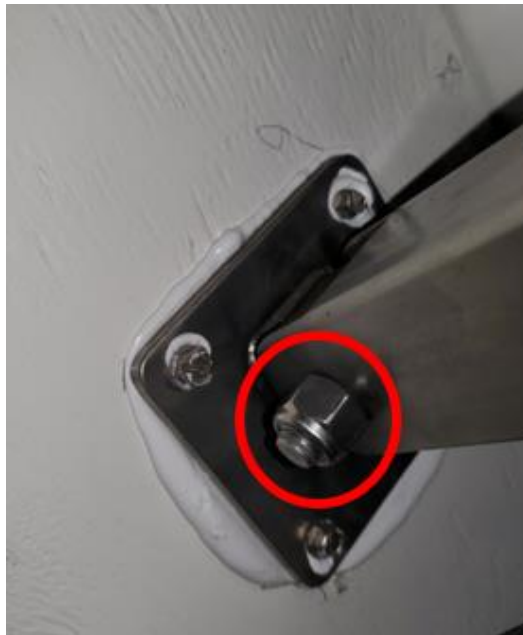


Étape 8

Serrer les boulons (D) et (E) aux deux extrémités des tubes de support en respectant les couples de serrage indiqués.



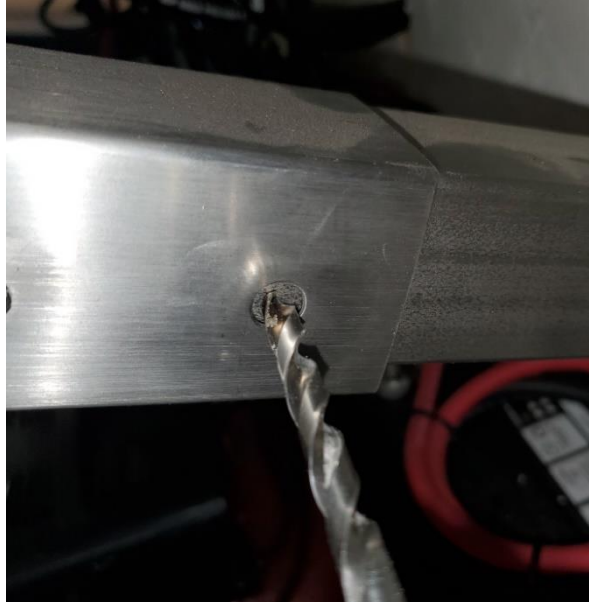
44 lb-ft (60 Nm)



22 lb-ft (30 Nm)

Étape 9

Percer le tube carré mâle (40) à la hauteur du trou pré-percé sur le tube carré femelle (41) à l'aide d'une mèche 3/8" pour acier inoxydable. **Il est recommandé de percer un côté du tube à la fois (et non les deux en même temps) afin d'obtenir un trou bien centré.**



Étape 10

Utiliser les boulons (I) et écrous (K) afin de maintenir les tubes (42 et 43) dans leurs positions finales. Serrer avec un couple de serrage de 22 lb-ft (30 Nm).



22 lb-ft (30 Nm)

5. Installation de la pompe hydraulique

Outils nécessaires :

- Clé 1/2", 9/16"
- Entonnoir
- Perceuse ou Visseuse
- Embout carré #8
- 1x Gallon d'huile hydraulique AW32

Pièces requises :

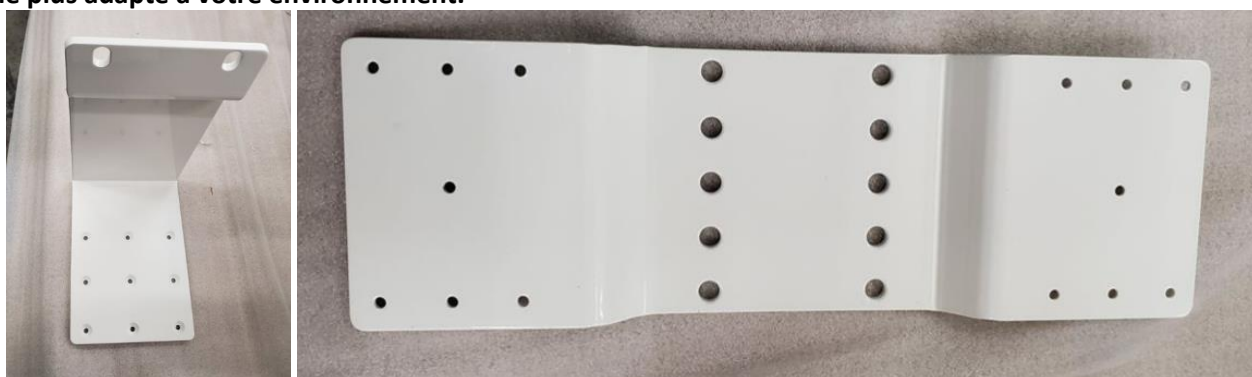
- 1x Pompe hydraulique (50)
- 1x Support de pompe hydraulique (51)
- 1x Câble de batterie négatif (52)
- 1x Câble de batterie positif (53)
- 2x Boulon (J)
- 4x Vis (M)

Étape 1

Déterminer l'emplacement où sera installée la pompe hydraulique (50) (idéalement près d'une batterie pour faciliter le branchement). **Le moteur électrique de la pompe n'est pas certifié "explosion proof". Une bonne ventilation est donc nécessaire afin d'éliminer l'accumulation de vapeurs inflammables.**

Étape 2

Fixer le support de la pompe hydraulique (51) à une paroi verticale à l'aide des vis (M). **Utiliser le support le plus adapté à votre environnement.**



Étape 3

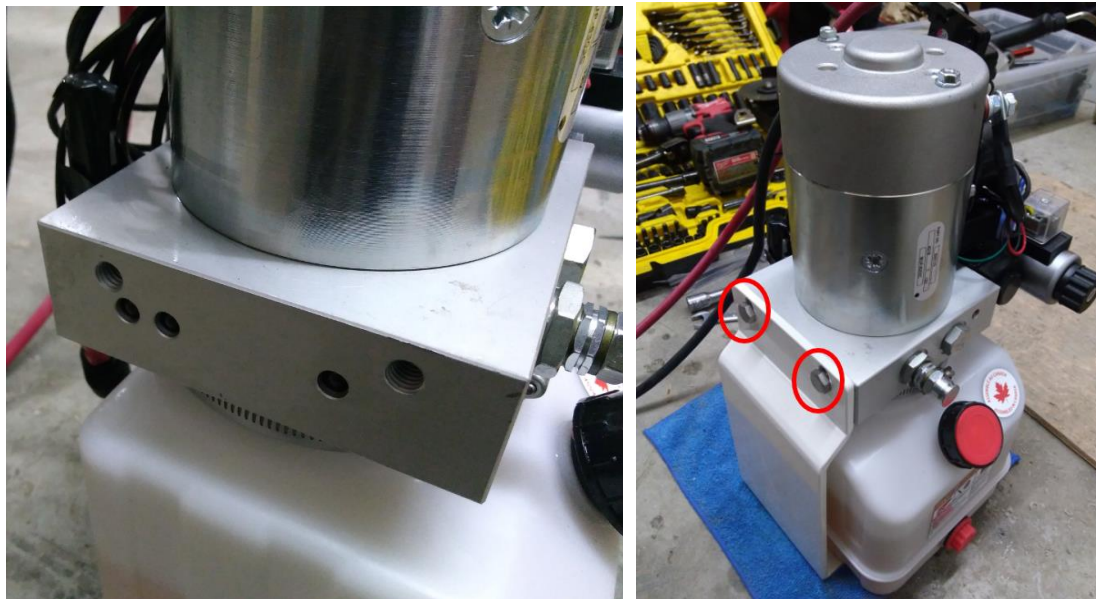
Avant d'installer la pompe hydraulique (50) dans le bateau, remplir le réservoir de la pompe avec de l'huile hydraulique AW32.

Porter une attention particulière lors du remplissage afin de ne pas contaminer l'huile.



Étape 4

Fixer la pompe hydraulique (50) au support de pompe (51) à l'aide des deux boulons (J).



Étape 5

Raccorder le câble négatif (52) au pôle négatif de la batterie.

Étape 6

Raccorder le câble positif (53) au pôle positif de la batterie.

Désactivez le relai sur la pompe lors du branchement.

Étape 7

Installer l'interrupteur de sécurité (54) de la pompe hydraulique (50). Il doit être positionné à l'intérieur du bateau, vers l'arrière. Une longueur de 10'' de fils est incluse. **Cet interrupteur active la commande filaire ainsi que la télécommande sans fil (optionnelle). Il est donc recommandé de ne pas la placer à un endroit facilement accessible aux enfants.**

Attention de respecter l'ordre de branchement des fils si les connecteurs doivent être débranchés de l'interrupteur de sécurité (54).

Étape 8

Brancher le câble de la commande filaire (55) au connecteur correspondant sur l'unité hydraulique. Il est recommandé d'installer le boîtier de commande dans la zone arrière du bateau afin de faciliter l'utilisation du "The Dinghy Davit". **Attention : la commande n'est pas résistante à l'eau.**



6. Installation des boyaux hydrauliques

Outils nécessaires :

- Marqueur permanent
- Scie emporte-pièce 1 1/4"
- Perceuse
- Mèche 5/32"
- Clés 9/16", 5/8", 11/16"
- Pistolet à calfeutrer
- Tube de scellant de marque Sikaflex™-291 LOT blanc
- Tournevis étoile
- Pince

Pièces requises :

- 2x Boyau hydraulique (60)
- 1x Passe-coque (61)

Étape 1

À l'aide du marqueur, identifier les deux extrémités d'un seul boyau hydraulique (60). Les deux boyaux (60) sont identiques et mesurent 3 m (10') chacun. Ces derniers serviront à relier la pompe hydraulique au cylindre du châssis (10).

Ne pas enlever les bouchons à l'extrémité des boyaux avant l'étape de branchement à la pompe.



Étape 2

Déterminer l'emplacement où les boyaux traverseront la coque pour accéder à la pompe. Il est préférable de les passer au centre du bateau, sous la plateforme de baignade, près du tableau arrière. Un passe-coque (61) est fourni afin d'assurer l'étanchéité de l'installation.



Étape 3

Percer un trou dans la coque à l'endroit déterminé pour passer les boyaux hydrauliques (60). Utiliser une scie emporte-pièce 32 mm (1 1/4").



Étape 4

Utiliser la rondelle de caoutchouc incluse avec le passe-coque afin de marquer l'emplacement des trous de vis. Utiliser une mèche 5/32" pour faire les pré-perçages.



Étape 5

Passer les deux boyaux hydrauliques (60) par l'ouverture faite dans la coque.



Étape 6

Enfiler toutes les composantes du passe-coque (61) sur les boyaux hydrauliques (60).



Étape 7

Connecter le boyau (60) "identifié" à la base du cylindre hydraulique (#1) et l'autre boyau (60), sur le dessus du cylindre (#2). **Ne pas serrer les connecteurs.**



Il est possible de pivoter le connecteur #1 à 90° en dévissant l'écrou de blocage. **Toujours dévisser le connecteur afin de le placer à l'angle désiré.**



Étape 8

Appliquer une quantité généreuse de scellant Sikaflex™ sur le pourtour du trou de passage. Positionner la rondelle de caoutchouc et appliquer du scellant sur celle-ci.



Étape 9

Mettre en position la rondelle de retenue et la fixer à la coque à l'aide des vis fournies. Serrer suffisamment pour voir le scellant sortir par les côtés de la rondelle de retenue.



Étape 10

Placer le bouchon de caoutchouc sur les boyaux hydrauliques de manière à ce que le cône formé par la paroi extérieure pointe vers l'extérieur. Appliquer du scellant sur les boyaux et sur le bouchon.



Étape 11

Ajuster la longueur des boyaux hydrauliques (60) à l'extérieur du bateau. Ils ne doivent pas être tendus ni trop mous au point d'être accrochant. Il est possible de les fixer au châssis (10) à l'aide d'attaches. Positionner la bague de retenue sur le bouchon de caoutchouc et le fixer à l'aide des boulons fournis.



Étape 12

Serrer les connecteurs des boyaux (60) au cylindre hydraulique. Tenir le boyau (60) à l'aide d'une pince et serrer la bague à l'aide d'une clé 11/16".



Étape 13

Une fois la base du passe-coque bien installée, approcher les extrémités des boyaux hydrauliques à proximité de la pompe pour en faire le branchement.

Éviter tout rayon serré dans les boyaux hydraulique (60).

Étape 14

Faire le branchement des boyaux à la valve hydraulique située sur la pompe.

Brancher le boyau "identifié" sur le port A dans la valve.



Brancher l'autre boyau sur le port B de la valve.



7. Installation de la plateforme pivotante

Outils nécessaires :

- Clé 3/4"
- Clé à rochet avec douille 3/4"

Pièces requises :

- Plateforme pivotante (11)

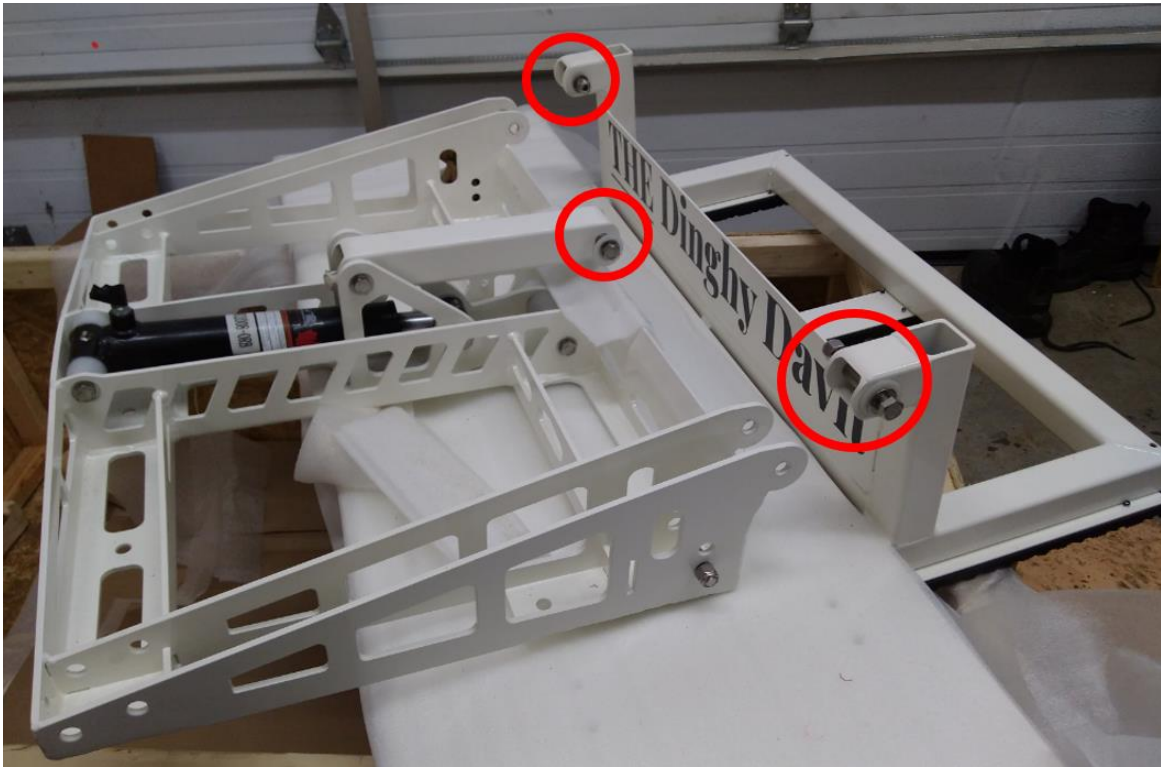
Étape 1

Placer la plateforme pivotante (11) en position "fermée", sur la plaque d'extension (20). Utiliser une pièce de bois de 1.5" d'épaisseur et la placer entre la plaque d'extension (20) et la plateforme pivotante (11) pour faciliter l'alignement des trous de pivots.



Étape 2

Fixer la plateforme pivotante (11) au châssis (10) en insérant les boulons fournis dans les trous de pivots ainsi qu'à l'extrémité du bras d'actionnement. **S'assurer d'utiliser une rondelle avec le boulon et l'écrou et d'insérer les rondelles de nylon entre les points de pivot.** Serrer avec un couple de serrage de 44 lb-ft (60 Nm).



44 lb-ft (60 Nm)

8. Installation des anneaux sur un Sea-Doo Spark

Outils nécessaires :

- Perceuse
- Mèche 3/8''
- Clé Allen 5/16''

Pièces requises :

- 2x Plaque de retenue (70)
- 2x Anneau (71)
- 2x Boulon (72)
- 2x Rondelle (73)
- 2x Rondelle (74)

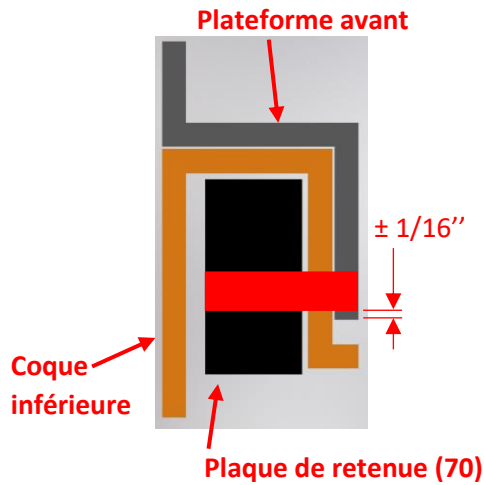
Étape 1

Repérer la jonction entre la coque et la jonction des plateformes avant et milieu.



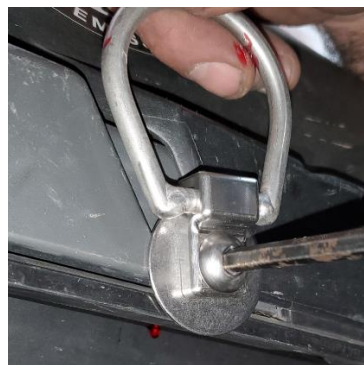
Étape 2

Percer un trou à l'aide d'une mèche 3/8" dans la paroi extérieure du joint d'étanchéité. Utiliser le trou fileté présent dans la plaque de retenue (70) afin de déterminer la hauteur exacte du perçage. La plaque de retenue (70) doit être positionnée à l'intérieur du joint et bien appuyée vers le haut de la fente. **Faire très attention pour ne pas percer la paroi intérieure.**



Étape 3

Glisser la plaque de retenue (70) à l'intérieur du joint et y visser le boulon (72) avec l'anneau (71) et ses rondelles (73 et 74). Le pivot de l'anneau (71) doit se trouver au-dessus du boulon. **Appliquer du bloqueur de filetage rouge sur le boulon.** Serrer avec un couple de serrage de 22 lb-ft (30 Nm).



Étape 4

Répéter les étapes 1 à 3 à une distance de $35 \frac{3}{4}$ " derrière l'emplacement du premier anneau. Utiliser le trou fileté présent dans la plaque de retenue (70) afin de déterminer la hauteur exacte du perçage. Positionner le point de pivot de l'anneau au-dessus du boulon (72).

